



Evropská
komise

Co je Eurydice

Úkolem sítě Eurydice je poznávat a objasňovat organizaci a fungování různých evropských vzdělávacích systémů. Tato síť popisuje národní vzdělávací systémy a zpracovává tematické srovnávací studie i další ukazatele a statistiky. Cílem Eurydice je prostřednictvím své práce zlepšovat porozumění, spolupráci, důvěru a mobilitu na evropské i mezinárodní úrovni. Síť Eurydice se skládá z národních oddělení sídlících v jednotlivých evropských zemích. Její aktivity koordinuje Výkonná agentura pro vzdělávání, kulturu a audiovizuální oblast. Všechny publikace Eurydice jsou zdarma dostupné na internetových stránkách nebo na vyžádání v tištěné podobě. Více informací lze nalézt na adrese <http://ec.europa.eu/eurydice>.

Plné znění studie

Mobility Scoreboard – Higher Education Background Report je dostupné v angličtině na webových stránkách Eurydice: <http://ec.europa.eu/eurydice>

Navštivte webové stránky:
<http://europa.eu/!Wh87bm>

Tištěné kopie této studie

lze získat na vyžádání na adrese: eacea-eurydice@ec.europa.eu

Kontakt

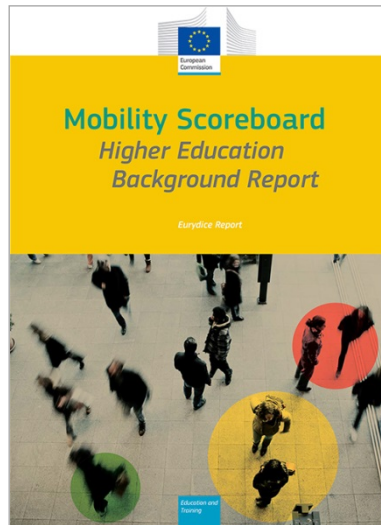
Wim Vansteenkiste,
Communication and Publications:
+32 2 299 50 58

České oddělení Eurydice

Dům zahraniční spolupráce
Na Poříčí 1035/4
110 00 Praha 1
E-mail: eurydice@dzs.cz
Web: www.naerasmusplus.cz

Nová publikace Eurydice

Srovnání ukazatelů studijní mobility Podkladová studie o vysokoškolském vzdělávání



Studijní mobilita bývá často významnou životní zkušeností studentů. Pomáhá jim profesně i akademicky růst, rozšiřuje jejich společenské vazby a rozvíjí mezikulturní a jazykové dovednosti. To vše má kladný vliv na jejich budoucí zaměstnatelnost. Mobilita studentů také ovlivňuje vzdělávací systémy i jednotlivé vzdělávací instituce, u nichž podněcuje získávání mezinárodního rozhledu, rozšiřování dosahu jejich působení a celkové zlepšování kvality.

Cestu k volnému pohybu studentů, výzkumných pracovníků a dalších studujících v Evropě stále omezují **některé překážky**, jako jsou problémy spojené s přenositelností grantů a půjček, s uznáváním kvalifikací a kreditů, s dostupností a relevantností informací a poradenství nebo s jazykovými dovednostmi. To vše volá po systematické reformě, která by usnadnila účast na mobilitě a její dostupnost.

Tento leták poskytuje stručný výtah ze studie Eurydice o vysokoškolské mobilitě, která vznikla na podporu ukazatelů studijní mobility (*Mobility Scoreboard*) koncipovaných Evropskou komisí. Navazuje na doporučení Rady Evropské unie **Mládež v pohybu** ⁽¹⁾ na podporu studijní mobility mladých lidí. Účelem *Mobility Scoreboard* je poskytnout rámec pro monitorování pokroku, jehož evropské země dosahují při propagaci a při odstraňování překážek studijní mobility.

Mobility Scoreboard obsahuje **šest ukazatelů** v pěti tematických oblastech: informace a poradenství, jazyková příprava, přenositelnost grantů a půjček, podpora studentům ze socioekonomicky znevýhodněného prostředí a uznávání studijních výsledků a kvalifikací. Zmíněná šestice tvoří **souhrnné ukazatele**, které kombinují různá kritéria odpovídající určité oblasti politického zájmu. Každému ukazateli jsou přiřazeny barevně rozlišené kategorie představující určitou fázi vývoje.

Studie obsahuje kontextové informace pro uvedených šest ukazatelů a mapuje politické prostředí pro mezinárodní mobilitu vysokoškolských studentů. Informace pro akademický rok 2015/16 poskytla národní oddělení Eurydice. Zachycena je situace ve 28 členských zemích EU, v Bosně a Hercegovině, na Islandu, v Lichtenštejnsku, Černé Hoře, Norsku, Srbsku a Turecku.

⁽¹⁾ Council Recommendation of 28 June 2011 on 'Youth on the move' – OJ C199, 7.7.2011.

Poradenství a informování o studijní mobilitě

Tento ukazatel sleduje rozsah, v jakém centrální orgány učinily kroky směrem k dostupnému, transparentnímu a na míru přizpůsobenému poskytování informací a rad týkajících se možností studijní mobility.

Kromě zastřešujících akcí na centrální úrovni (strategie, iniciativy atd.) zahrnuje centralizované veřejné portály, monitorování personalizovaných poradenských a informačních služeb i zapojení šířitelů informací o studijní mobilitě.

Hlavní výsledky

- I když jsou centrální strategie či iniciativy podporující viditelnost mobilitních příležitostí velmi rozšířené, jen malá část vzdělávacích systémů má centralizované internetové portály, které poskytují praktické informace.
- Personalizované služby poskytují často vysokoškolské instituce, aniž by byla centrálně zajišťována jejich kvalita. To může potenciálně vést k nevyváženosti kvality informačních a poradenských služeb.

Jazyková příprava

Tento ukazatel analyzuje národní přístupy k výuce cizích jazyků ve školách. Zaměřuje se na délku povinné výuky cizích jazyků všech žáků v denním studiu od preprimární úrovně po ukončení vyššího sekundárního vzdělávání. Uvádí vzdělávací cesty nebo dráhy ve všeobecném i odborném vzdělávání, které umožňují přímý přístup k vysokoškolskému studiu.

Hlavní výsledky

- Studium cizích jazyků je v naprosté většině evropských zemí alespoň po krátkou dobu povinné.
- S výjimkou několika školních let ale většina zemí zachovává přístup „jeden cizí jazyk v jeden okamžik“.
- V mnoha zemích se žáci v odborném vzdělávání musí učit cizí jazyky kratší dobu než žáci ve všeobecném vzdělávání.

Přenositelnost veřejných grantů a půjček

Tento ukazatel uvádí, že hlavní formy podpory studentů z veřejných zdrojů (veřejné granty nebo půjčky) mohou být použity pro krátkodobé zahraniční studium (kreditová mobilita) nebo pro celý studijní program v cizí zemi.

Hlavní výsledky

- Pouze devět vzdělávacích systémů poskytuje neomezenou přenositelnost pro všechny způsoby tuzemské podpory pro kreditovou i diplomovou mobilitu.
- Přenositelnost bývá běžnější u kreditové mobility než u mobility pro ucelené studium. Tam, kde existují půjčky, bývají přenositelné jak pro kreditovou, tak i pro diplomovou mobilitu, zatímco granty bývají omezenější.

Ukazatel 1: Poradenství a informování o studijní mobilitě	Ukazatel 2: Jazyková příprava	Ukazatel 3: Přenositelnost veřejných grantů a půjček	
●	●	●	Belgie (BE fr)
●	●	●	Belgie (BE de)
●	●	●	Belgie (BE nl)
●	●	●	Bulharsko
●	●	●	Česká republika
●	●	●	Dánsko
●	●	●	Německo
●	●	●	Estonsko
●	●	●	Irsko
●	●	●	Řecko
●	●	●	Španělsko
●	●	●	Francie
●	●	●	Chorvatsko
●	●	●	Itálie
●	●	●	Kypr
●	●	●	Lotyšsko
●	●	●	Litva
●	●	●	Lucembursko
●	●	●	Maďarsko
●	●	●	Malta
●	●	●	Nizozemsko
●	●	●	Rakousko
●	●	●	Polsko
●	●	●	Portugalsko
●	●	●	Rumunsko
●	●	●	Slovinsko
●	●	●	Slovensko
●	●	●	Finsko
●	●	●	Švédsko
●	●	●	UK-Anglie
●	●	●	UK-Wales
●	●	●	UK-Severní Irsko
●	●	●	UK-Skotsko
●	●	●	Bosna a Hercegovina
●	●	●	Švýcarsko
●	●	●	Island
●	●	●	Lichtenštejnsko
●	●	●	Černá Hora
●	●	●	Bývalá jugoslávská republika Makedonie
●	●	●	Norsko
●	●	●	Srbsko
●	●	●	Turecko

● Všechna kritéria jsou plně zastoupena

● Většina aspektů se v systému objevuje

● Zavedeny jsou jen některé aspekty

● Systémy mají jen omezenou část analyzovaných kritérií

● Žádný z prvků neexistuje

	Ukazatel 4: Podpora studijní mobility znevýhodněným studentům	Ukazatel 5: Uznávání studijních výsledků prostřednictvím ECTS	Ukazatel 6: Uznávání kvalifikace pro studijní mobilitu
Belgie (BE fr)	●	●	●
Belgie (BE de)	●	●	●
Belgie (BE nl)	●	●	●
Bulharsko	●	●	●
Česká republika	●	●	●
Dánsko	●	●	●
Německo	●	●	●
Estonsko	●	●	●
Irsko	●	●	●
Řecko	●	●	●
Španělsko	●	●	●
Francie	●	●	●
Chorvatsko	●	●	●
Itálie	●	●	●
Kypr	●	●	●
Lotyšsko	●	●	●
Litva	●	●	●
Lucembursko	●	●	●
Maďarsko	●	●	●
Malta	●	●	●
Nizozemsko	●	●	●
Rakousko	●	●	●
Polsko	●	●	●
Portugalsko	●	●	●
Rumunsko	●	●	●
Slovinsko	●	●	●
Slovensko	●	●	●
Finsko	●	●	●
Švédsko	●	●	●
UK-Anglie	●	●	●
UK-Wales	●	●	●
UK-Severní Irsko	●	●	●
UK-Skotsko	●	●	●
Bosna a Hercegovina	●	●	●
Švýcarsko	⋮	⋮	⋮
Island	●	●	●
Lichtenštejnsko	●	●	●
Černá Hora	●	●	●
Bývalá jugoslávská republika Makedonie	⋮	⋮	⋮
Norsko	●	●	●
Srbsko	●	●	●
Turecko	●	●	●

- Všechna kritéria jsou plně zastoupena
- Většina aspektů se v systému objevuje
- Zavedeny jsou jen některé aspekty
- Systémy mají jen omezenou část analyzovaných kritérií
- Žádný z prvků neexistuje

Podpora mobility studentů ze socioekonomicky znevýhodněného prostředí

Tento ukazatel se zaměřuje na to, do jaké míry je podpora mobility cílena na studenty se socioekonomickým znevýhodněním. Analyzuje, zda vzdělávací systémy stanovují kvantitativní cíle pro účast těchto studentů v mobilních programech, zda celkově sledují jejich účast a zda poskytují nenávratnou finanční podporu.

Hlavní výsledky

- Národní cíle se vyskytují jen velmi zřídka, existují pouze v jednom vzdělávacím systému.
- Pouze malá část zemí systematicky sleduje účast studentů na mobilitách podle socioekonomického zázemí, a má tak informace o tom, jaký je poměr účasti znevýhodněných studentů v mobilních programech.
- Finanční podpora (cílená nebo běžná) je dostupná ve většině zemí (většinou ve formě přenositelných grantů založených na potřebě); ne ale všude.

Uznávání studijních výsledků prostřednictvím ECTS

Na základě toho, že se všechny země zavázaly, že zavedou Příručku pro uživatele ECTS 2015, tento ukazatel prověřuje, zda se hlavní prvky systému ECTS na podporu mobility (tj. udělování a přenos kreditů, používání podpůrných dokumentů ECTS, odvolací postupy pro uznání kreditů, používání klasifikačních tabulek) správně používají.

Hlavní výsledky

- Mnoho zemí Příručku pro uživatele ECTS 2015 jako základ pro hodnocení postupu zavádění ECTS dosud nepoužívá.
- Šestnáct systémů nevyžaduje, aby agentury pro zajišťování kvality kontrolovaly využívání ECTS.

Uznávání kvalifikací

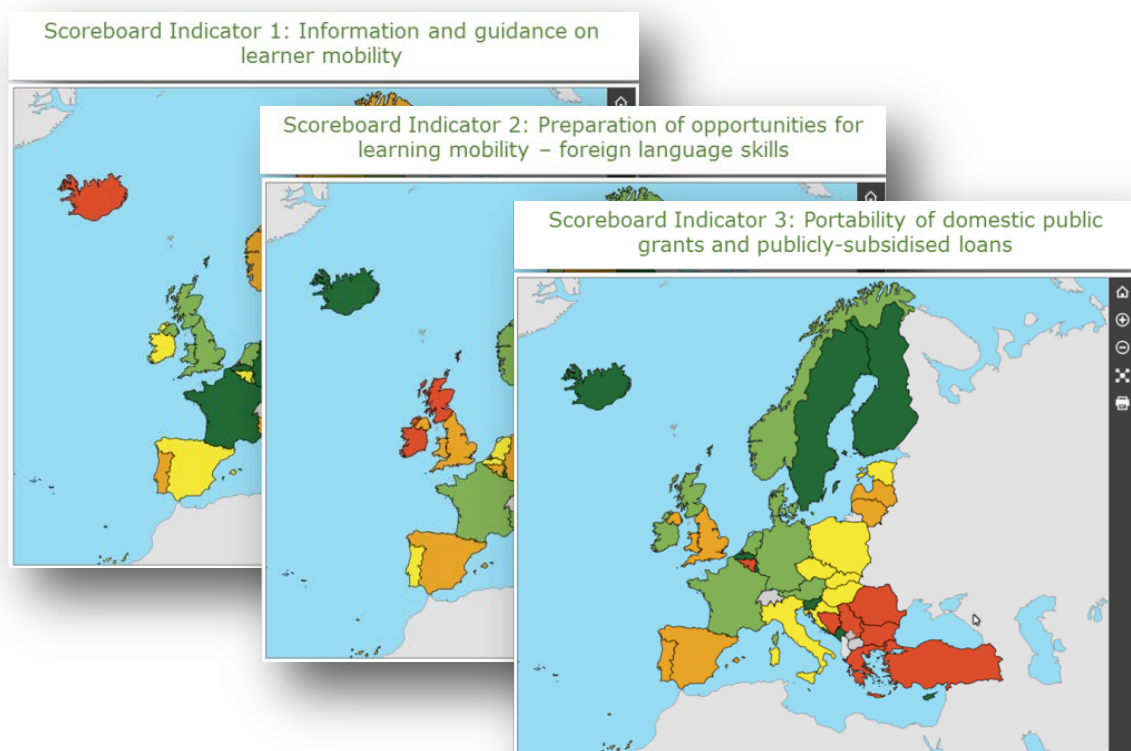
Účelem tohoto ukazatele je posoudit pokrok na národní úrovni při úpravě postupů uznávání zajišťujících větší míru automatického uznávání kvalifikací z jiných evropských zemí.

Hlavní výsledky

- Tento ukazatel odhaluje, že v této oblasti potřebuje většina evropských zemí dosáhnout největšího pokroku. Pouze šest zemí automaticky uznává kvalifikace ze všech evropských zemí a pouze sedm dalších systémů používá tuto praxi při uznávání kvalifikací z některých evropských zemí.
- Většina zemí ale uskutečnila alespoň některé kroky k automatickému uznávání, např. skrze používání zásad Lisabonské úmluvy o uznávání kvalifikací.



Dynamické mapy přehledně znázorňují všechny **ukazatele**, které zachycují politické prostředí pro **studijní mobilitu** v Evropě.



Plné znění studie ***Mobility Scoreboard: Higher Education Background Report*** je dostupné v angličtině na webových stránkách Eurydice: <http://ec.europa.eu/eurydice>.